

ESBART  
**Rocasagna**  
GELIDA

**ESPECTACLE**

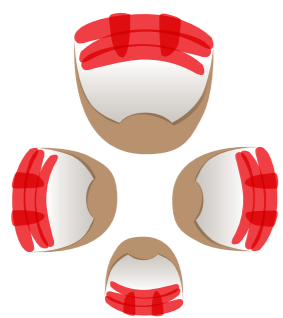
A la panxa  
del bou

---

**VERSÍO EN CATALÀ**

---

[www.rocasagna.cat](http://www.rocasagna.cat)



## DOSSIER ARTÍSTIC

# L'Esbart Rocasagna

L'Esbart Rocasagna de Gelida és una entitat sense ànim de lucre que té per objectiu la **conservació i difusió de la cultura popular**, en especial de la dansa tradicional, garantint la seva conservació, restauració, creació i difusió a totes les generacions de dansaires. El grup va ser format l'any 1967 per una colla de gelidencs entusiastes de la cultura i la dansa popular del nostre país.

Actualment l'Esbart Rocasagna està compost per **més de 120 dansaires**, entre l'Escola de dansa i el Cos de dansa, que participen activament en tot tipus d'esdeveniments culturals i festius del nostre poble i arreu de Catalunya. L'Esbart ha participat també en nombrosos festivals i intercanvis dins i fora de l'Estat Espanyol.

L'Escola de dansa està formada per una vuitantena de nens i nenes, d'entre 4 i 16 anys, distribuïts en grups en funció de les edats i les seves necessitats. Cada grup està format per uns quinze o vint infants i dos o tres directors/es.

El Cos de dansa té en l'actualitat més de trenta-cinc dansaires a partir dels 16 anys. La seva principal tasca és portar a l'escenari espectacles de danses tradicionals, d'arrel i de nova creació.

Al repertori de l'Esbart s'hi recullen **danses recuperades, vi-ves, costumistes i d'altres de creació**, inspirades en la mètrica de la dansa tradicional però amb una estètica d'espectacle

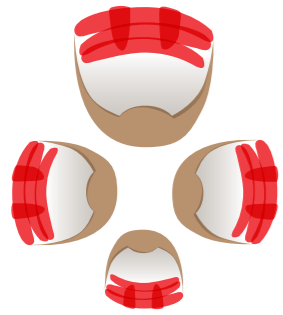


escènic. Un extens llistat de més de cent peces componen el nostre patrimoni. Guiats per la inquietud d'evolucionar dins la dansa tradicional, el Cos de dansa incorpora una part de repertori que es presenta en condicions escèniques i amb un plantejament d'espectacle de dansa tradicional estilitzada. L'Esbart Rocasagna ha comptat amb directors que han creat espectacles propis, demostrant que és possible la convivència de la tradició amb la creació i la innovació.

Carles Janer Rodríguez és des del 2017 el director artístic de l'Esbart Rocasagna, alhora que és també el referent artístic dels directors i directores dels diferents grups de l'Escola de Dansa, per oferir una línia pedagògica de continuïtat evolutiva en els dansaires i amb l'objectiu de crear un projecte sòlid que ens permeti seguir creixent en qualitat i poder mostrar arreu la nostra cultura a través de la dansa.

L'estabilitat en l'entitat, després d'haver celebrat el nostre 50è aniversari i d'haver renovat quasi totalment la junta, i la bona forma del Cos de Dansa, ens ha donat l'empenta per emprendre un projecte ambiciós i nou per a nosaltres: crear des de zero tot un **espectacle nou**, amb música i coreografies creades a mida per a l'esdeveniment. Serà el fruit d'un any intens de treball de tota l'entitat i amb la participació de molts agents externs que també han cregut en el projecte. És aquest espectacle el que voldríem presentar a la vostra fira el proper Octubre de 2020.

***Un espectacle nou, amb música i coreografies creades a mida***



## DOSSIER ARTÍSTIC

# Descripció de l'espectacle



### Ballar des del sentiment

La veu amb què s'explica un conte tradicional pot ser molt diversa. Podem narrar la història des del costumisme i la tradició més immobilista, recórrer a llenguatges més innovadors, fer adaptacions vàries, reinterpretacions... O des del sentiment.

I això és el que pretenem nosaltres: ballar des del sentiment. Des de les pors d'una mare, les inquietuds d'un nen petit i la lluita per fer-se valer, l'alegria pel triomf, la tristesa i la força per superar allò que no surt bé, així com l'orgull d'aconseguir el que un es proposa.

Revisitem *El Patufet*, un conte tradicional que tots tenim ben present a la nostra memòria, de forma trencadora i atrevida, amb una coreografia de dansa d'arrel sense complexos i actualitzada, convidant a reflexionar i, per damunt de tot, a sentir.

### L'Esbart Rocasagna

*A la panxa del bou* és un espectacle d'escenografia senzilla però carregada de sentit, fluït i executat amb la força narrativa que requereix. Busquem l'equilibri a l'escenari entre la dansa, la música i els recursos escènics.



Actualment, el cos de dansa de l'Esbart Rocasagna gaudeix d'una experiència, una maduresa i una motivació que fa possible un espectacle d'aquestes característiques. Ja fa quasi tres anys que en Carles Janer va arribar per fer-se càrrec de la direcció artística del nostre esbart i no veiem millor moment per engegar aquesta idea tan engrescadora, que exigeix compromís, vocació i un alt nivell tècnic.

La proposta agafa volada implicant a 5 persones a qui apassiona la idea, són activistes de la dansa d'arrel, i volen anar més enllà. Ells i elles representen la nova generació de directors i mestres en aquest petit món dels esbarts, que han rebut el llegat i el mestratge d'aquells que van ser trencadors i van posar la nostra dansa tradicional dalt d'un escenari amb l'estètica de ballet folklòric. Això els ha influït inqüestionablement, i ara ells i elles també segueixen buscant anar fent camí mes enllà.

### La música

El fet de crear una música original per a aquest espectacle fa que tot estigui alineat i en el mateix moment de creació. La implicació d'un jove compositor, que no té els seus orígens en la música tradicional, dona una nova dimensió el treball minuciós i acurat que planteja, potenciant les característiques tímbriques pròpies dels nostres instruments.

En l'execució cal destacar la qualitat i formació del grup de músics que faran realitat aquestes noves composicions.

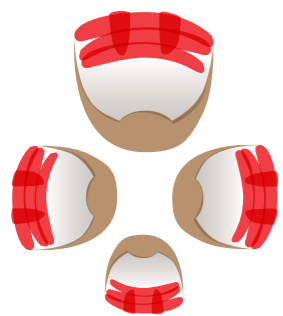
### A la panxa del bou

Aquest és un espectacle que neix del treball en equip, de la suma del talent i de visions particulars que construeixen un resultat ric i homogeni. Un projecte comú, teixit amb el millor de cadascú. Ara és el moment de mostrar amb orgull la dansa d'arrel que ens identifica, però actualitzada i sense arrossegar idees i imatges que ja queden en el passat.

Encetem, amb *A la panxa del bou*, una nova etapa, il·lusionats i convençuts de que el camí que agafem estarà ple de nous reptes i grans emocions.

### L'equilibri a l'escenari entre la dansa, la música i els recursos escènics





## DOSSIER ARTÍSTIC

# Guió/programa de l'espectacle

L'espectacle s'estructura en 10 escenes que segueixen el conte del Patufet cronològicament. Cadascuna d'aquestes escenes és una dansa que transmet les emocions que els diferents personatges poden viure dins del conte.

### 1. HI HAVIA UNA VEGADA...

Cada vespre, arraulits dins el llit, d'entre les pàgines d'un llibre qualsevol en surt una història que ens embolcalla. Llops, fades, bruixes... qui és que treu el nas? El petit Patufet!

### 2. MATERNITAT

Ajudar un fill a créixer, sabent dels perills amb què es pot topar més enllà de la porta de casa. Ajudar un fill a créixer, donant ales i responsabilitats. Donant-li un dineret per anar a comprar safrà. Petits gestos quotidians perquè traci els caminets que han de dur-lo més enllà.

### 3. IL·LUSIÓ

La il·lusió que es desperta en un nen quan emprèn, tot sol, una nova aventura. Per petita que sigui, la seva comesa agafa dimensions impensables. Rabent, el Patufet emprèn el seu camí, convençut que res no pot sortir malament.

### 4. FRUSTRACIÓ

Davant un món tan gran, és fàcil sentir-nos invisibles, poca cosa. Però què seria d'una aventura sense sotracs? Només alçant la veu, fent-nos sentir, aconseguim que ningú no ens trepitgi... com bé va aprendre el Patufet.

### 5. CONFIANÇA

Demostrar el que som capaços de fer i sortir-nos-en alimenta -i com!- la nostra confiança. I després del seu petit triomf, el Patufet ja no té aturador. A ulls de la mare, aquells perills que tan temia s'han difós prou com per deixar que el seu fill faci una passa més enllà.



### 6. COP DE REALITAT

De vegades, però, l'imprevist s'interposa en el nostre camí i ens aferra els peus a terra. De vegades, una gran tempesta, incontrollable, provoca que la situació se'ns escapi de les mans.

### 7. SOLITUD

Trobar-te sol davant l'incert. Un calfred se t'escola pel clatell, fins a la punta dels dits dels peus, i busques recer on les pors es calmin. Però, com al Patufet, la mala sort pot portar-te al pitjor dels refugis.

### 8. LLUITA

I quan sembla tot perdut, només ens queda la lluita. La convicció de que, malgrat l'infortuni, ens en podem sortir. Dins la panxa de la bèstia, el Patufet crida, fins no poder més. No pensa abandonar, de cap de les maneres.

### 9. CULPA

Conscients d'haver-lo empès a volar tot sol, als pares se'ls menja el sentit de culpa. Però les suposicions i els retrets de poc els serveixen. Com de poc li serviria, al petit Patufet, viure enganxat a les faldilles de la mare per sempre. La vida comporta risc així que, aventurem-nos-hi!

### 10. ALEGRIA

Diuen que tot va bé si acaba bé. I per una estona s'oblida el patiment i comença la festa, l'alegria de tornar a estar junts.

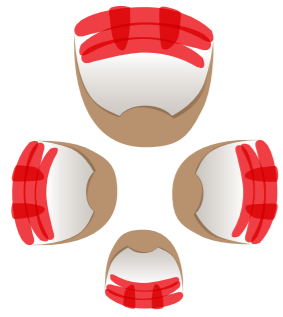
### 11. I VET AQUÍ UN GAT...

... i vet aquí un gos, aquest conte ja s'ha fos. Demà serà un altre dia, i una nova història començarà per a tots.

## Onze escenes que segueixen el conte del Patufet







## DOSSIER ARTÍSTIC

# Disseny de vestuari

Aquest és el disseny inicial que ens proposa en Ramón Ivars. Basant-se en una estructura de vestuari tradicional ha utilitzat uns teixits i tècnica molt actuals. Per un costat els cossets i les armilles estàn dissenyades amb roba texana, un teixit molt propi de la nostra societat i que també és molt propi de la classe treballadora a la que podria pertànyer un Patufet en l'actualitat. Per altra banda, les faldilles i els pantalons s'han fet utilitzant la tècnica del "Patchwork".











## DOSSIER ARTÍSTIC

# Fitxa de l'espectacle



**Nom espectacle:** A La Panxa Del Bou

**Idea original:** Carles Janer

**Durada:** 55 Minuts

### Components / Dansaires:

Adrià Nicolàs	Ariadna Carrique	Blanca Pascual
Ferran Coma	Laia Muray	Maria Manzano
Mariona Tetas	Pau Tetas	Roger Ferran
Aïda Inglada	Arnau Monzonís	Sabina Catalinas
Georgina Gallardo	Laia Sánchez	Clàudia Pascual
Martí Rosell	Pol Ferrer	Mariona Autón
Aina Rosell	Berta Voltà	Sara Vidal
Jordi Cusó	Laura Sánchez	Cristina Bargalló
Meritxell Muray	Pol Jaquet	Mariona Mayado
Anna M <sup>a</sup> Sánchez	Blai Rosell	Xavier Gumà
Josep Maria Romagosa	Lluc Janer	Didac Jaquet
Oriol Rosell	Quatre Argerich	

**Músics / Interprets:** Cobla Mitja Lluna

**Direcció artística:** Carles Janer

**Coreògrafs:** Jordi Gros, Núria Hontecillas, Carles Janer, Adriana Monté  
I Maria Angels Romeu.

**Compositor:** Jon Dudagoitia

**Escenografia  
I Vestuari:** Ramon Ivars

**Disseny Il·luminació:** Oriol Simó

**Video I Fotografia:** Roger Gracian, Enric Monté i Marc Ensenyat

**Disseny Logo:** Enric Monté

**Producció:** Esbart Rocasagna

# Fitxa tècnica



## Necessitats espai escènic

Escenari net de 10x10m, Càmera negra i ca-metes, accés a escenari per ambdues bandes i darrere teló de fons.

## Temps de muntatge

6 hores comptant muntatge, proves de so i llums.

## Temps de desmuntatge:

1 hora

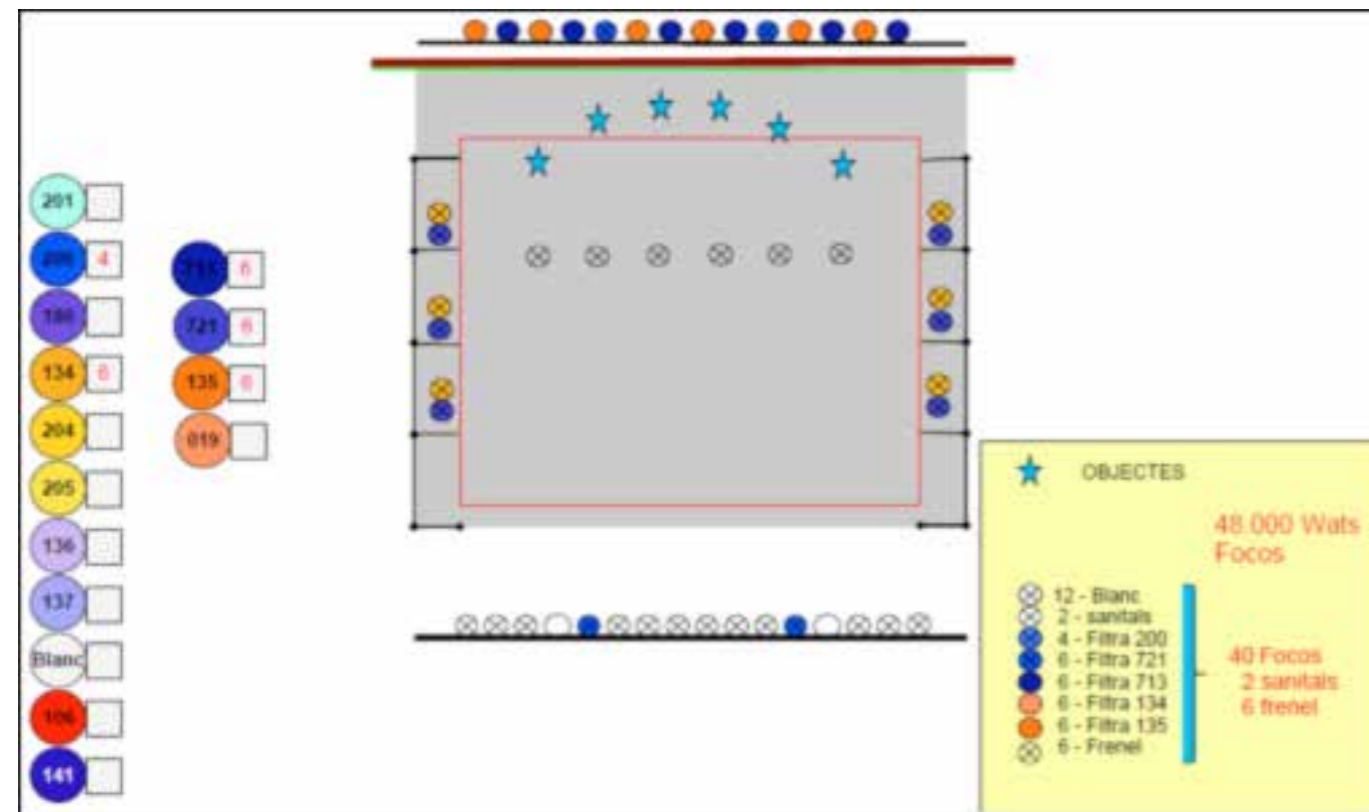
## Espai vestuari

El necessari per a encabir 50 persones, pre-feriblement 2 espais grans per a 30 dones i 20 homes.

## Transport escenografia i vestuari

Vehicle (furgoneta o camió) amb una caixa de transport de mínim 20m<sup>3</sup>

## Rider llums



## Llista de canals\*

Ch.	Instrument	Micro/DI	Suport	Observacions
1	Vibràfon (agut)	Llapis**	Normal girafa	Configuració XY
2	Vibràfon (greu)	Llapis**	Normal girafa	
3	Timbal llautó	SM 57	Curt girafa	
4	Timbal fondo	SM 57	Curt girafa	
5	Plats L	Llapis**	Normal girafa	
6	Plats R	Llapis**	Normal girafa	
7	Cajón	SM 57	Curt girafa	
8	Flabiol	SM 58***	Normal girafa	
9	Tamborí	SM 57	Curt girafa	
10	Sac de gemecs / Tarota	SM 58***	Normal girafa	
11	Tarota Tible	SM 58***	Normal girafa	
12	Tarota Tenor	SM 58***	Normal girafa	
13	Trombó	SM 57***	Normal girafa	
14	Cello	DPA 4099***	Pinça	
15	Fagot	SM 58***	Normal girafa	
16	Fagot	[ DI ] + jack	-	
17	Presentador	SM 58	Normal girafa	

\*Aquesta llista de canals està dissenyada pel cas més exigent. Si l'espectacle es fes en un espai petit o en un lloc tancat podria veure's reduïda la llista de canals.

\*\*Llapis de condensador cardioide o supercardioide.

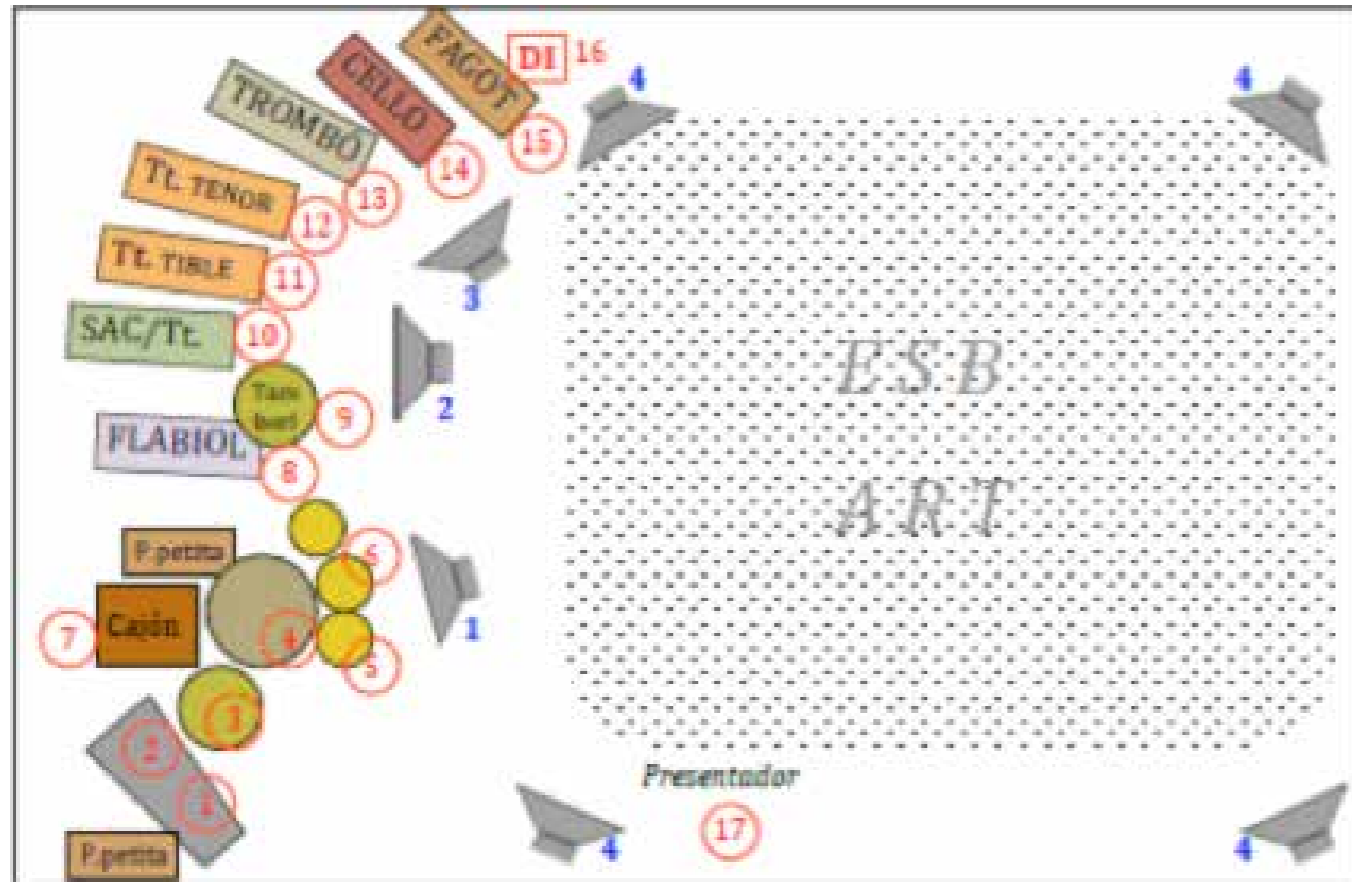
\*\*\*En funció de l'espai i el monitoratge i el pressupost, es pot substituir per un micròfon de pinça de condensador tipus ATM 350 o similar.



## Fitxa tècnica



## Rider escenari

**Enviaments de monitors**

Enviaments independents 1, 2 i 3 per a la cobla.

Enviament 4; quatre monitors enllaçats per a l'esbart.

Monitor per a CUE del tècnic.

**P.A. i Monitors**

P.A. pròpia del festival. En cas de no tenir-ne consultar amb el tècnic.

8 monitors iguals que proporcionin un mínim 116 dB SPL (+ les corresponents etapes en cas de ser passius).

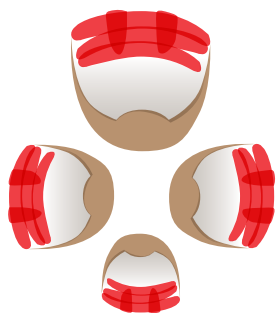
**Control de FOH (i monitors)**

Taula digital (X32, M32 o similar) de mínim 16 previs de micròfon i 6 enviaments.

Caixetí digital d'escenari

**Observacions**

Aquest és un rider genèric. Consultar per a cada cas concret. Si el festival disposa parcialment del material especificat, es demana un contra-rider amb les opcions disponibles. En cas necessari, l'empresa So Auri té capacitat de proporcionar tot el material requerit. Consultar pressupost.



**Contacte**

[esbart.rocasagna@gmail.com](mailto:esbart.rocasagna@gmail.com)

[esbart@rocasagna.cat](mailto:esbart@rocasagna.cat)

[www.rocasagna.cat](http://www.rocasagna.cat)



[facebook.com/rocasagna](https://facebook.com/rocasagna)



[@rocasagna](https://instagram.com/@rocasagna)